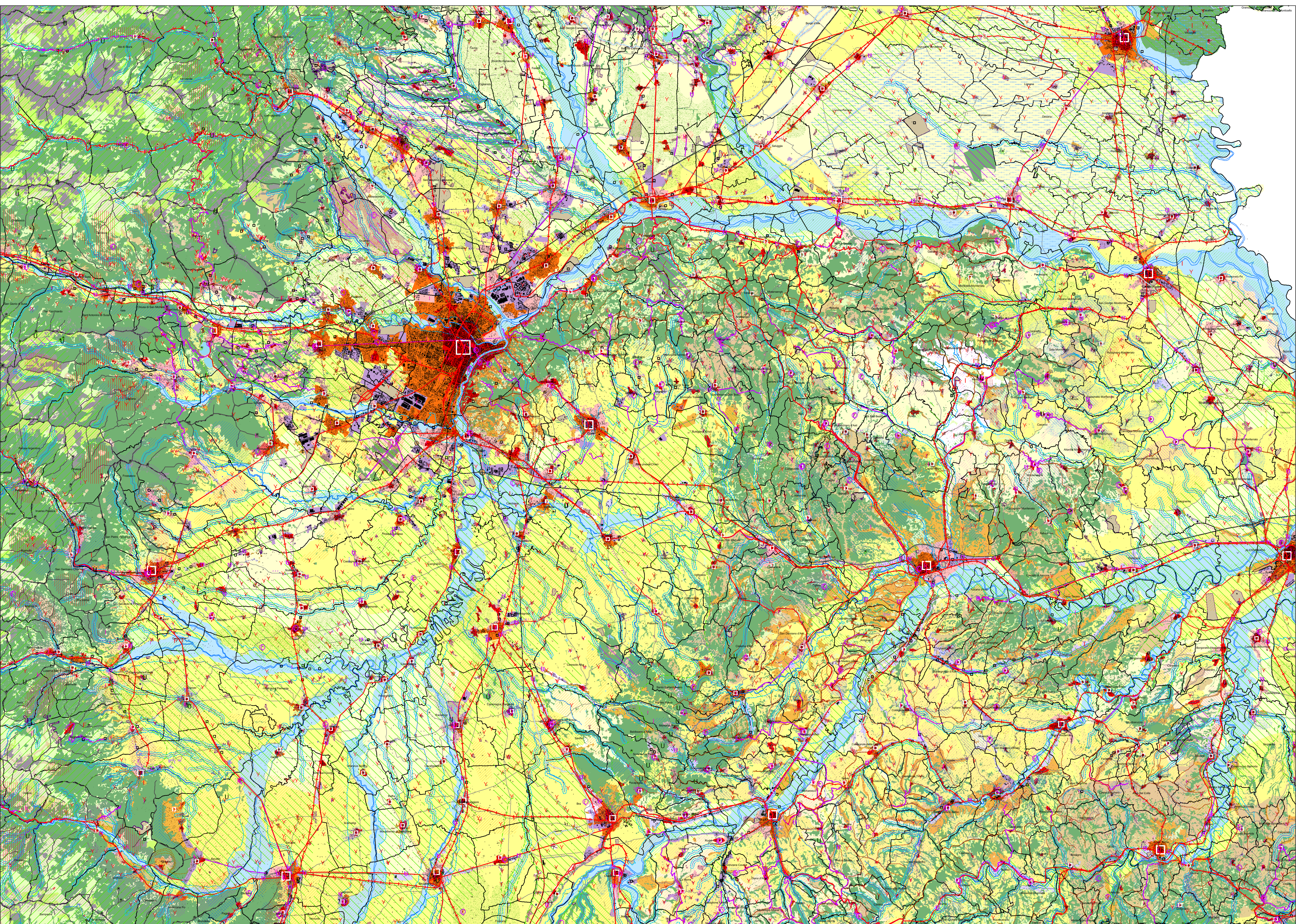
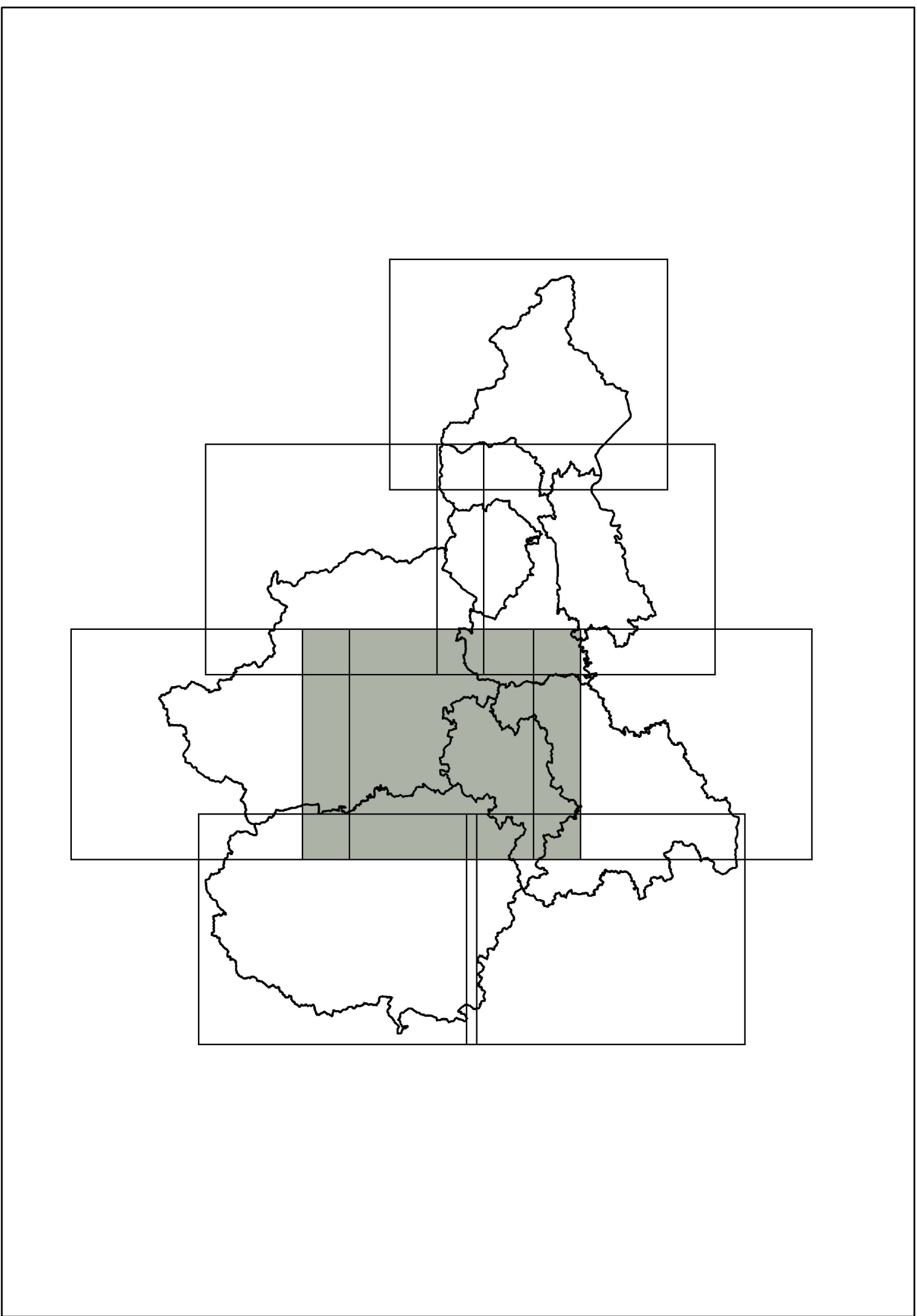


PIANO PAESAGGISTICO REGIONALE

TAVOLA P4.5: COMPONENTI PAESAGGISTICHE
scala 1:100.000

REGIONE
PIEMONTE



Componenti e sistemi naturalistici

Aree di montagna (art. 13)

Sistemi di vette e crinali montani e pedemontani (art. 13)

Sistemi di crinali collinari (art. 31)

Ghiaia, rocce e macerati (art. 13)

Fascia Fluviale Allargata (art. 14)

Fascia Fluviale Interna (art. 14)

Laghi (art. 15)

Territori a prevalente copertura boscata (art. 16)

Orli di terrazzo (art. 17)

Elementi di specifico interesse geomorfologico e naturalistico (bordati se con rilevanza visiva, art. 17)

Praterie (art. 19)

Prato-pascoli, cespuglieti e fasce a prateria permanente (art. 19)

Aree non montane a diffusa presenza di siepi e filari (art. 19)

Aree di elevato interesse agronomico (art. 20)

Componenti e sistemi storico-territoriali

Viabilità storica e patrimonio ferroviario (art. 22):

Rete viaria di età romana e medievale

Rete viaria di età moderna e contemporanea

Rete ferroviaria storica

Torino e centri di I-II-III rango (art. 24):

Torino

Struttura insediativa storica di centri con forte identità morfologica (art. 24)

Sistemi di testimonianze storiche del territorio rurale (art. 25)

Presenza stratificata di sistemi irrigui (art. 25)

Nuclei alpini connessi agli usi agro-silvo-pastorali (art. 25)

Sistemi di ville, vigna e giardini storici (art. 26)

Luoghi di villeggiatura e centri di loisir (art. 26)

Infrastrutture e attrezzature turistiche per la montagna (art. 26)

Aree e impianti della produzione industriale ed energetica di interesse storico (art. 27)

Poli della religiosità (art. 28)

Sistemi di fortificazioni (art. 29)

Componenti e caratteri percettivi

Elementi caratterizzanti di rilevanza paesaggistica (art. 30)

Belvedere (art. 30)

Fulcri del costruito (art. 30)

Fulcri naturali (art. 30)

Profili paesaggistici (art. 30)

Percorsi panoramici (art. 30)

Assi prospettici (art. 30)

Relazioni visive tra insediamento e contesto (art. 31):

Insediamenti tradizionali con bordi poco alterati o fronti urbani costituiti da edifici compatti in rapporto con acque, boschi, coltivi

Sistemi di nuclei costituiti di costa o di fondovalle, leggibili nell'insieme o in sequenza

Insediamenti pedemontani o di crinale in emergenza rispetto a versanti collinari o montani prevalentemente boscati o coltivati

Bordi di nuclei storici o di emergenza architettoniche isolate e porte urbane

Aree caratterizzate dalla presenza diffusa di sistemi di attrezzature o infrastrutture storiche (idrauliche, di impianti produttivi industriali o minerari, di impianti rurali)

Aree rurali di specifico interesse paesaggistico (art. 32):

Aree sommitali costituenti fondali e skyline

Sistemi paesaggistici agroforestali di particolare interdigrazione tra aree coltivate e bordi boscati

Sistemi paesaggistici rurali di significativa omogeneità e caratterizzazione dei coltivi: le risaie

Sistemi paesaggistici rurali di significativa omogeneità e caratterizzazione dei coltivi: i vigneti

Sistemi paesaggistici rurali di significativa varietà e specificità, con la presenza di radi insediamenti tradizionali integri o di tracce di sistemazioni agrarie e delle relative infrastrutture storiche

Sistemi rurali lungo fiume con radi insediamenti tradizionali e, in particolare, nelle confluenze fluviali

Luoghi ed elementi identitari (art. 33)

Elementi identitari (art. 33)

Componenti morfologico-insediative

Urbane consolidate dei centri maggiori (art. 35) m.i.1

Urbane consolidate dei centri minori (art. 35) m.i.2

Tessuti urbani esterni ai centri (art. 35) m.i.3

Tessuti discontinui suburbani (art. 36) m.i.4

Insediamenti specialistici organizzati (art. 37) m.i.5

Aree a dispersione insediativa prevalentemente residenziale (art. 38) m.i.6

Aree a dispersione insediativa prevalentemente specialistica (art. 38) m.i.7

"Insule" specializzate (art. 39) m.i.8

Complessi infrastrutturali (art. 39) m.i.9

Aree rurali di pianura o collina con edificato diffuso (art. 40) m.i.10

Sistemi di nuclei rurali di pianura, collina e bassa montagna (art. 40) m.i.11

Villaggi di montagna (art. 40) m.i.12

Aree rurali di montagna o alta collina con edificazione rada e dispersa (art. 40) m.i.13

Aree rurali di pianura con edificato rado (art. 40) m.i.14

Alpelli e insediamenti rurali d'alta quota (art. 40) m.i.15

Porte urbane (art. 10)

Varchi tra aree edificate (art. 10)

Elementi strutturanti i bordi urbani (art. 10)

Aree degradate, critiche e con detrazioni visive

Elementi di critica' puntuali (art. 41)

Elementi di critica' lineari (art. 41)

Base cartografica

Autostrade

Strade statali, regionali e provinciali

Ferrovie

Sistema idrografico

Confini comunali

Aree urbanizzate